

RAIMONDI COLLEGE SECONDARY SECTION



ANNUAL SCHOOL PLAN 2025 – 2026

Contents

- I. School Mission Statement
- II. Major Concerns and Long Term Vision
- III. School Structure
- IV. Annual School Plan (2025-2026)
- V. Work Plan on Capacity Enhancement Grant
- VI. Work Plan on Diversity Learning Grant
- VII. Work Plan on Life Wide Learning Grant
- VIII. Work Plan on Non-Chinese Speaking Student Grant
- IX. Plan on the Use of the Promotion of Reading Grant
- X. Work Plan on School-based Grant
- XI. Budget Summary

Abbreviations

1. ADC : Academic Development Committee
2. AGM : Annual General Meeting
3. APASO : Assessment Programme for Affective and Social Outcomes
4. AQP : Assessment Quality-assurance Platform
5. CTP : Class Teacher's Period
6. EDB : Education Bureau
7. F&E : Furniture and Equipment
8. HKDSE : Hong Kong Diploma of Secondary Education
9. HKEAA : Hong Kong Examinations and Assessment Authority
10. HKSAR : Hong Kong Special Administrative Region
11. IMC : Incorporated Management Committee
12. KLA : Key Learning Area
13. PIE : Planning-Implementation-Evaluation
14. QEF : Quality Education Fund
15. RAA : Raimondi Alumni Association
16. RAAF : Raimondi Alumni Association Foundation
17. RCPTA : Raimondi College Parent-Teacher Association
18. SAC : School Administration Committee
19. SDT : Staff Development Team
20. SIT : School Improvement Team
21. SSC : Student Support Committee
22. WebSAMS : Web-based School Administration and Management System

I. School Mission Statement

Our College shares the universal mission of Catholic Schools in the education of the whole person.

Consistent with the school motto, “IN CONSTANTIA FORTITUDO”, we shall guide our students to persevere in their quest for knowledge and help students build their character, develop their potential and their sense of commitment towards the community at large.

It is the school’s hope that all students and members of staff experience the spirit of love and the teachings of the Gospel both through the curriculum and school life. We shall uphold and pass on the core values of Catholic Education (Truth, Justice, Love, Life and Family) to students to prepare them properly for their life and future responsibilities.

UNITY

PERSEVERANCE

LOVE

II. Major Concerns for 2024 - 2027

1. To provide an interactive learning environment where AI-assisted learning empowers students to enhance learning effectiveness while fostering language proficiency, collaboration and creativity

1.1 Incorporating the use of AI strategically into daily teaching and learning and raising students’ ethical awareness to become responsible tech-savvy citizens

1.2 Enriching classroom interaction by strengthening pedagogical emphasis and study

1.3 Promoting a pleasurable reading habit to inculcate positive values in students and enhance reading comprehension and fluency.

2. To create a supportive environment for students to develop positive values, prepare for future challenges, and contribute to their community and society.

2.1 To foster empathy, perseverance, humility, a sense of belonging, a sense of responsibility, and gratitude among the students.

2.2. To raise the students’ awareness about national security, instill a sense of global citizenship, and promote responsible behavior towards the security of the nation.

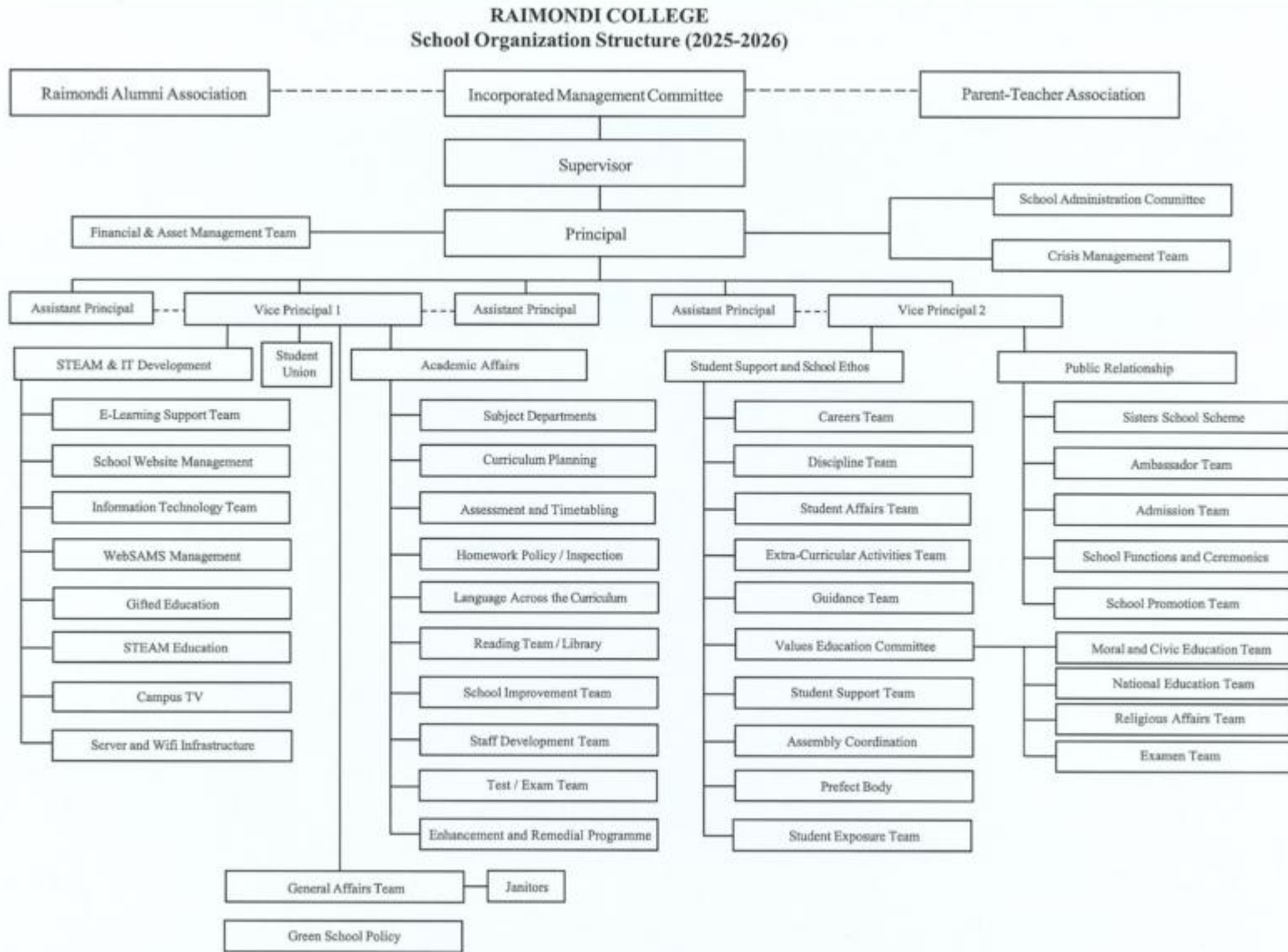
2.3 To develop students' leadership and holistic character through spiritual growth

Major Concern 2025-2026

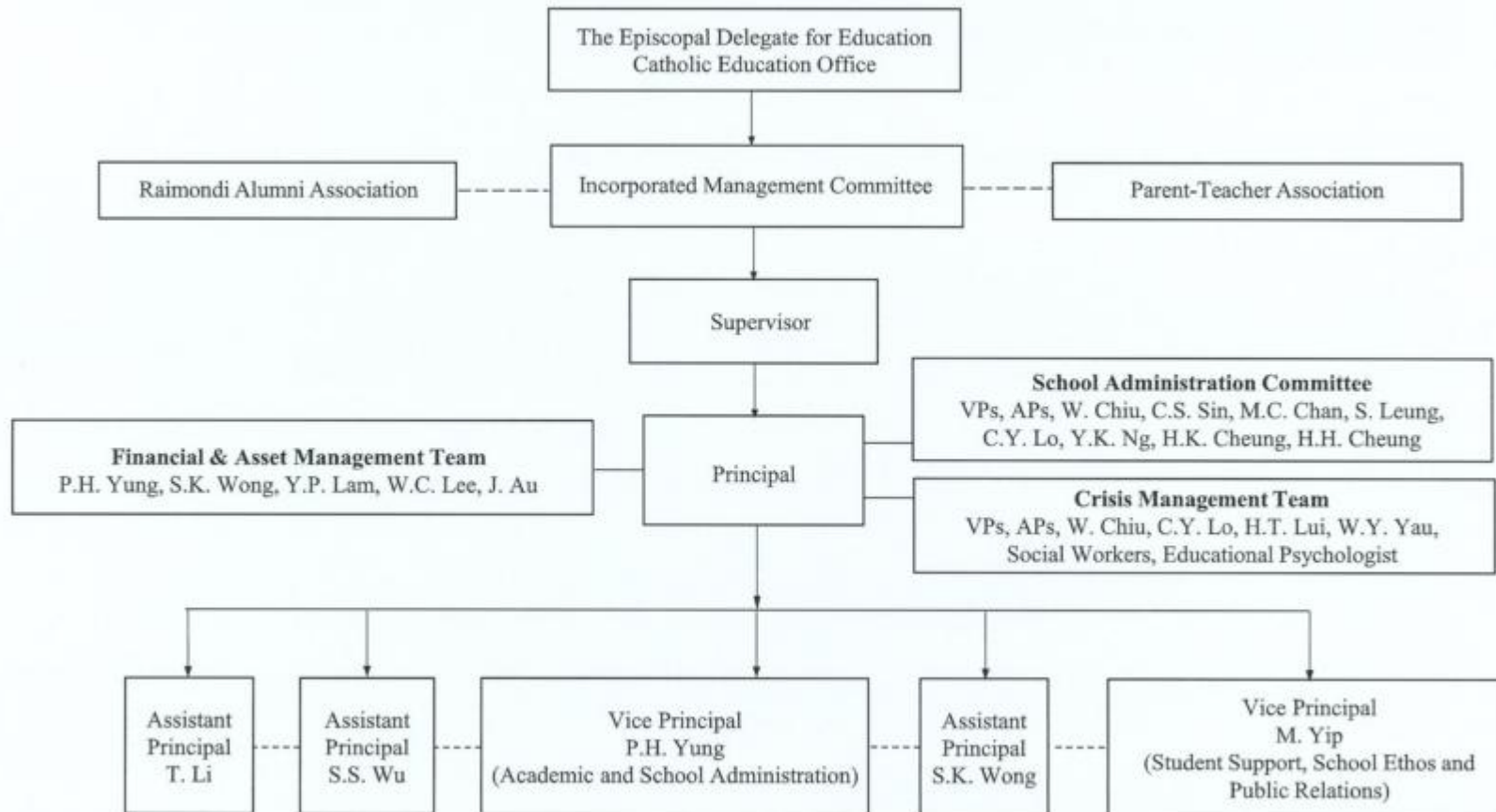
1. To enhance an AI-assisted learning environment that enriches classroom interactions and promotes a reading atmosphere.

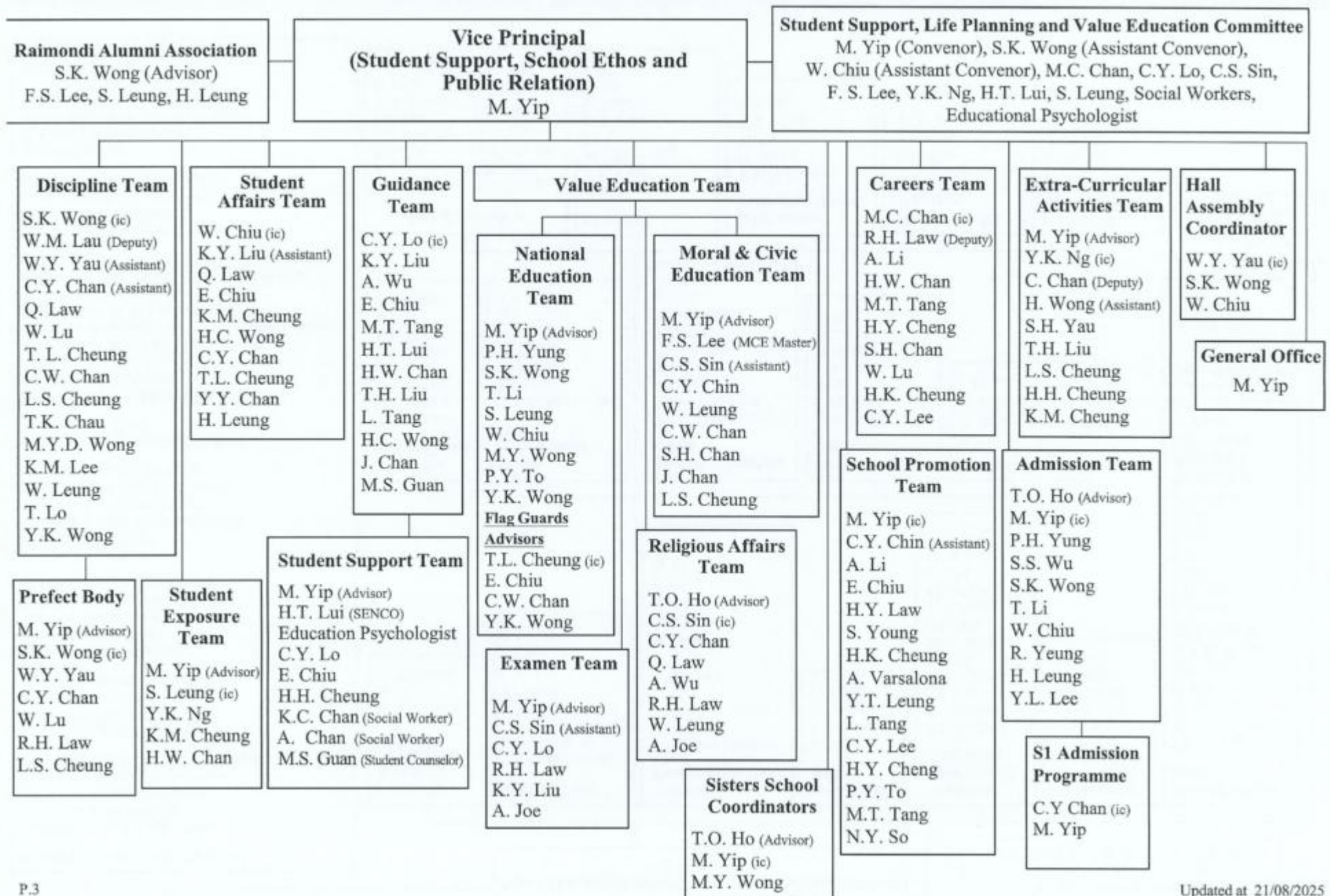
2. To foster a positive school culture that promotes perseverance, empathy, and gratitude, encouraging students to lead healthy lifestyles.

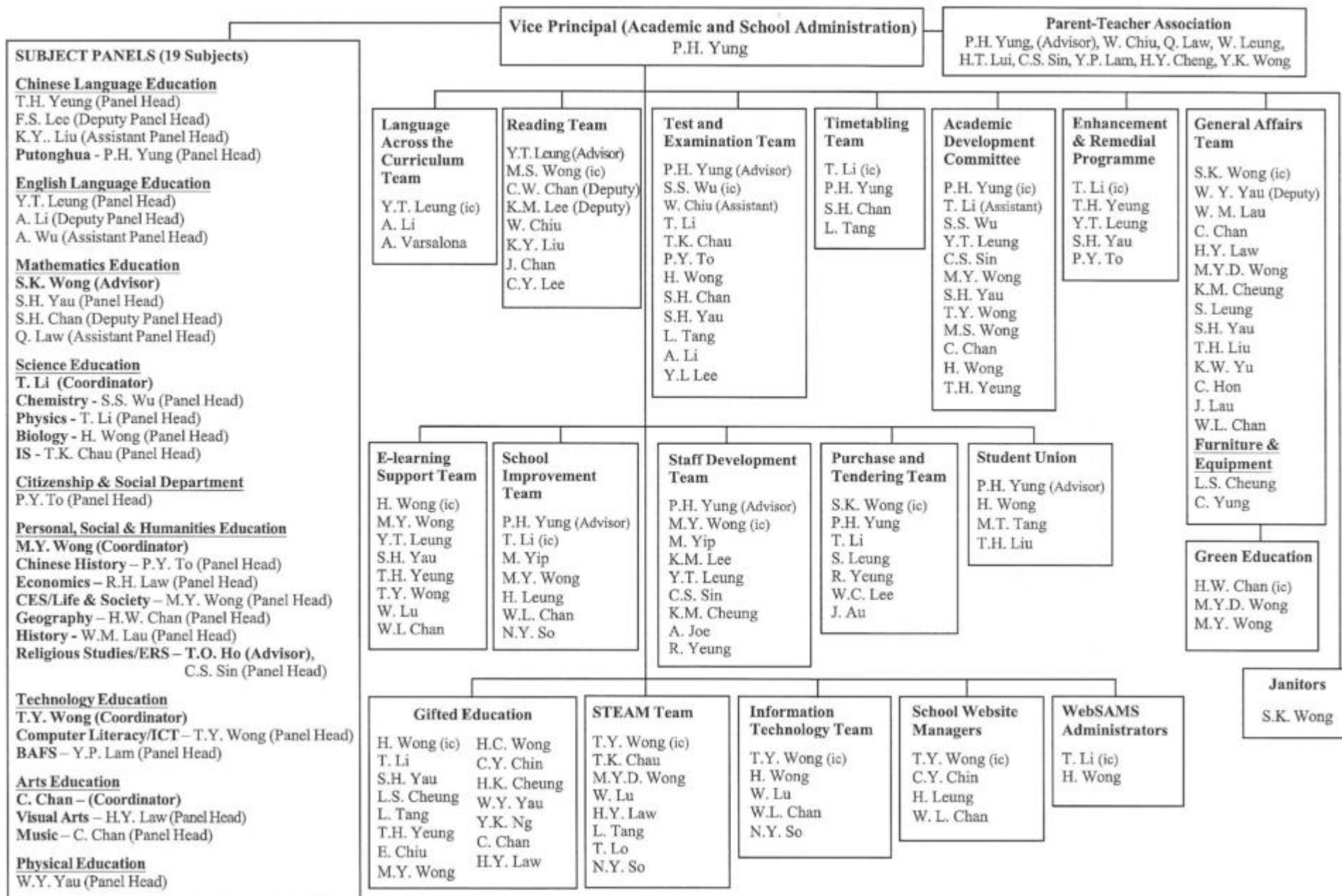
III. School Structure (2025-2026)



RAIMONDI COLLEGE
School Organization Chart (2025-2026)







IV. Annual School Plan (2025-2026)

RAIMONDI COLLEGE IV. Annual School Plan (2025-2026)

Major Concern 1: To enhance an AI-assisted learning environment that enriches classroom interactions and promotes a reading atmosphere.

The feedback and follow-up actions from the previous school year:

- Enhance the data analysis process to provide more targeted support for students with diverse learning needs.
- While current teaching strategies have enhanced student engagement, further refinement will help deepen students' interest in learning and drive greater improvement in academic results.
- To address diverse learning needs, targeted measures and study skill enhancement activities will be introduced to boost effectiveness, confidence, and motivation.
- Due to the results of APASO and SHS, students' reading habits need to be further enhanced. The reading environment will be enriched through interactive initiatives that encourage more students and teachers to share their reading experiences and promote peer-led reading.

Target	Implementation Strategy	Success Criterion	Method of Evaluation	Time Scale	Responsible Person	Resources Required
Using the VARK Learning Styles Questionnaire in an AI-assisted environment tailors instruction to student preferences, fosters collaboration	<p><u>VARK Questionnaire for Self-Regulated Learning</u></p> <p>Using the VARK Learning Styles Questionnaire, teachers can identify the diverse learning preferences of each class, which is essential for fostering self-regulated learning. Understanding whether students are visual, auditory, reading/writing, or kinesthetic learners allows teachers to tailor their instructional strategies accordingly. Some subjects have been invited to participate in a Pilot Scheme.</p> <p><u>Enrich classroom interactions</u></p> <p>To refine pedagogies for effective learning and cultivate an active learning environment through adopting various teaching strategies.</p>	<p>70% of students showing higher participation rates, after integrating VARK-based strategies.</p> <p>70% of students engage with AI tools and complete assigned tasks</p>	<p>-Teachers' observation and feedback</p> <p>-Programme plan and yearly evaluation of subject departments</p> <p>-students' assignments and projects</p> <p>- Stakeholder Survey</p>	Whole Year	<p>-Academic Development Committee</p> <p>-Panel Heads and subject teachers</p> <p>-IT department</p>	<p>VARK Questionnaire</p> <p>Common lessons for collaborative teaching preparation</p>

<p>Leveraging AI platforms for assessment enables the creation of customized practice questions, instant feedback, and interactive learning activities that promote active student participation and collaboration.</p>	<p><u>Implement Cross-Curricular Projects</u></p> <p>Conduct projects that integrate various subjects, enriching the learning experience and promoting broader participation among students</p> <p><u>Integrate AI for Assessment and Classroom Interaction</u></p> <p>Leverage AI platforms to generate customized practice questions, provide instant feedback, and facilitate interactive learning activities.</p> <p><u>Self-directed learning platforms</u></p> <p>Platforms like Google Classroom enable efficient distribution of self-directed learning materials, accessible to all students. They promote resource sharing and collaboration, thereby enhancing classroom interaction and fostering learner autonomy. This year, some subjects have been invited to use AI-assisted note-taking</p>	<p>70% of subjects successfully incorporate AI platforms to create interactive learning environments</p>	<p>-Teachers' observation and feedback -Students' assignments -Scrutinizing documents from the subject panels</p>	<p>Whole Year</p>	<p>-Academic Development Committee -Panel Heads and subject teachers</p>	<p>Google Classroom and other Google Services GoFormative <u>Other AI platforms (e.g. POE)</u></p>
---	--	--	---	-------------------	---	--

<p>Conduct staff development sessions and organize open lessons to promote collaboration by sharing and discussing best practices. Additionally, participating in external professional development programs further enriches teaching strategies in an AI-assisted learning context.</p>	<p><u>Conduct Staff Development Sessions</u> Organize training sessions focused on effectively integrating AI in teaching practices, equipping educators with the skills to enhance learning outcomes.</p> <p><u>Conduct Open Classrooms</u> To implement peer lesson observations among teachers using observation feedback-practice framework for professional learning</p> <p><u>Engage in External Professional Development</u> Participate in a program offered by EdUHK focused on innovative pedagogies.</p>	<p>Peer lesson observations are conducted among more than 50 percent of teachers within and/or across subject panels</p> <p>80% of teachers complete training sessions on integrating AI in teaching</p>	<p>-Teachers' observation and feedback</p> <p>- Stakeholder Survey</p>	<p>Whole Year</p>	<p>-Academic Development Committee</p> <p>-Panel Heads and subject teachers</p> <p>-Staff development Team</p>	<p>-EdUHK</p> <p>- Staff Development Team</p>
---	--	--	--	-------------------	--	---

<p>To enhance reading engagement, utilize AI for create a conducive reading atmosphere, and hold regular sharing sessions to further enrich participation.</p>	<p><u>Regularly Scheduled Sharing Sessions with AI-Generated Prompts</u></p> <p>Establish a regular schedule (e.g., weekly or bi-weekly) for book sharing sessions, such as a writers' talk, and use AI-generated prompts to guide discussion, allowing both teachers and students to prepare and participate actively.</p>	<p>-At least 70% of students select and read at least one AI-recommended book, indicating interest in exploring literature beyond the standard curriculum.</p> <p>-At least 70% of students express satisfaction with the organization and structure of the sharing sessions in post-session surveys.</p> <p>The number of books borrowed can increase by 20% by the end of the 2nd term.</p>	<p>-Teachers' observation and feedback</p> <p>-Programme plan and yearly evaluation of subject departments</p> <p>-Stake-holders' survey</p>	<p>Whole Year</p>	<p>-Panel Heads and subject teachers -School Librarian</p>	<p>School Library</p>
--	--	---	--	-------------------	--	-----------------------

Raimondi College
Annual School Plan (2025-2026)

2. Major Concern: To foster a positive school culture that promotes perseverance, empathy, and gratitude, encouraging students to lead healthy lifestyles.

Feedback from the previous school year:

- Rooted in Catholic core values, six qualities of Raimondians—empathy, perseverance, humility, sense of belonging, responsibility, and gratitude—were emphasized in the 1st year of the School Development Plan 2024-2027 through various programs, fostering positive values and a growth mindset.
- In response to the 4Rs Mental Health Charter, greater emphasis has been placed on mental health education and stress management. Through a series of theme-based activities and relaxation programs, students were able to cope with stress and life's challenges with a more positive mindset.
- Students have shown a strong sense of national identity as evidenced in APASO III and their active participation in activities related to Chinese culture and national education

Follow-up actions:

- To reinforce and encourage students to live out the qualities of Raimondians, we will focus on empathy, perseverance, and gratitude this year, breaking the six qualities into two years. A Whole Person Development Award Scheme will be implemented, with a set of practical performance indicators for students to follow, encouraging them to actively participate in various activities and achieve balanced growth through a fulfilling school life that supports their whole-person education.
- We are committed to inspiring our students to excel and contribute positively to society. To support this, we propose a Wellness Day each term and the implementation of Examen in the new school year, focused on promoting mental health awareness and self-care resources.
- From students' awareness, attitude to action, a deeper understanding of our country's culture, history and latest developments will be enhanced through different initiatives. Students can also be encouraged to enhance their global perspective and learn to be responsible citizens.

Target	Implementation Strategies	Time Scale	Success Criteria	Methods of Evaluation	Responsible Person	Resources Required
<ul style="list-style-type: none"> Promoting the positive character formation of students—specifically the values highlighted this year, such as empathy, perseverance, and gratitude, while upholding the core values of Catholic Education 	<ul style="list-style-type: none"> Organize thematic talks, hall assemblies, and career-related programmes and refining life planning curricula to suit the diverse needs of students and match the Theme of the Year “堅毅共融 感恩有祚” 	Whole Year	<ul style="list-style-type: none"> Active participation of students Enhanced awareness and behavioral changes can be observed 80% of students agree that they understand the values and would put the values into practice Students can reflect on their personal growth and skills developed 	<ul style="list-style-type: none"> Observation APASO SHS Feedback and reflections from teachers and students Evaluation reports 	<ul style="list-style-type: none"> Vice Principal All teams in Student Support Committee 	<ul style="list-style-type: none"> Resources from EDB, NGOs and service providers
	<ul style="list-style-type: none"> Cultivate a spirit of service among students by providing them with more opportunities to serve the school and the community 	Whole Year	<ul style="list-style-type: none"> Students are provided with ample service opportunities through form-based service projects or voluntary service to serve the needy. Students are able to reflect on their observation and devise suitable service plans for the needy. 	<ul style="list-style-type: none"> Students’ participation in the service programmes and quality of their reflections Observation Evaluation reports 	<ul style="list-style-type: none"> Vice Principal Relevant team / department heads Relevant ECA club advisors Class teachers 	<ul style="list-style-type: none"> Resources from EDB, NGOs and service providers

	<ul style="list-style-type: none"> Implement the “Let Us Shine” Whole Person Development Award Scheme, in which all students feel valued and supported, and are well-equipped with the qualities for personal growth 	Whole Year	<ul style="list-style-type: none"> 70% of students meet the requirements of the awards Students can set achievable class and/or personal goals related to the targeted virtues. Students can identify their own character strengths and weaknesses. 	<ul style="list-style-type: none"> Performance criteria of awards Observation Feedback and reflections from teachers and students Evaluation reports 	<ul style="list-style-type: none"> Vice Principal Staff concerned in different areas 	<ul style="list-style-type: none"> Gifts and certificates for awardees Supporting personnel for data collection
	<ul style="list-style-type: none"> Embed positive values education into both the formal and informal curricula, with cross- departmental collaboration 	Whole Year	<ul style="list-style-type: none"> Panels and teams facilitate the acquisition of the targeted virtues 	<ul style="list-style-type: none"> Observation Feedback and reflections from teachers and students Evaluation reports 	<ul style="list-style-type: none"> All teaching staff 	<ul style="list-style-type: none"> Resources from EDB
<ul style="list-style-type: none"> Enhancing the physical, emotional and mental well-being of students, to promote a healthy school environment 	<ul style="list-style-type: none"> Arrange a Wellness Day once a term in response to the 4R Mental Health Charter 	Dec 2025, May 2026	<ul style="list-style-type: none"> 80% of participating students and teachers agree that they become more aware of the importance of mental health. Positive feedback on the 	<ul style="list-style-type: none"> Observation APASO SHS Feedback from teachers 	<ul style="list-style-type: none"> Vice Principal All teams in Student Support Committee 	<ul style="list-style-type: none"> Funding and manpower for the activities

			<ul style="list-style-type: none"> activities from teachers and students Students' mental well-being is improving, as evidenced by their performance and the APASO results. 	<ul style="list-style-type: none"> and students Evaluation reports 		
<ul style="list-style-type: none"> Implement Examen practice and organize spiritual activities to enhance students' spiritual well-being 	Whole Year	<ul style="list-style-type: none"> 80% of participating students and teachers agree that the prayerful reflection of Examen Practice helps them detect God's presence Positive feedback from teachers and students 	<ul style="list-style-type: none"> Observation Feedback from teachers and students Questionnaire Focus Group Interviews Evaluation report 	<ul style="list-style-type: none"> Examen Core Team 	<ul style="list-style-type: none"> Resources from Catholic Education Office 	
<ul style="list-style-type: none"> Promote MVPA60 activities to encourage students to engage in regular physical activity to maintain physical fitness and reduce stress 	Whole Year	<ul style="list-style-type: none"> An increase in student participation in physical exercise Students' physical fitness is improving, as evidenced by the APASO results and the KPM data 	<ul style="list-style-type: none"> Observation APASO SHS Feedback from teachers and students Evaluation reports 	<ul style="list-style-type: none"> P. E. Department ECA Team 	<ul style="list-style-type: none"> Funding and Manpower for the activities 	

	<ul style="list-style-type: none"> Organize Mental Health Week, Positive Education Week and S6 Morale Boosting Activity 	Sept 2025, April 2026	<ul style="list-style-type: none"> 80% of participating students engage in the activities actively A positive atmosphere was created in the school campus. 	<ul style="list-style-type: none"> Observation APASO SHS Feedback from teachers and students Evaluation report 	<ul style="list-style-type: none"> Moral & Civic Education Team Guidance Team Careers Team 	<ul style="list-style-type: none"> Funding and Manpower for the activity weeks and activities
<ul style="list-style-type: none"> Sustaining student leadership by providing greater leadership opportunities and training for students 	<ul style="list-style-type: none"> Promote a growth mindset among students through a diverse range of activities so that students can become resilient and capable leaders for the future 	Whole Year	<ul style="list-style-type: none"> Different leadership roles will be given to students to nurture them as servant leaders. 80% of participating students provide positive feedback to the programmes and agree that the programmes can strengthen the qualities as a leader. 	<ul style="list-style-type: none"> Observation APASO SHS Feedback from teachers and students Evaluation report 	<ul style="list-style-type: none"> All teams in Student Support Committee 	<ul style="list-style-type: none"> Resources from EDB, NGOs and service providers. E-class system Funding and Manpower for carrying out the formal and informal curricular activities

<ul style="list-style-type: none"> • Broadening students' exposure and enhancing their learning experiences, through formal and informal curricular activities, in local, national and global contexts 	<ul style="list-style-type: none"> • Organize the following activities to widen students' horizons: <ul style="list-style-type: none"> - Career and life planning activities e.g, job shadowing, careers talks - Local excursions - Mainland / Overseas tours - Experiential learning activities 	Whole Year	<ul style="list-style-type: none"> • Majority of students are able to take part in diversified school activities that enhance their learning experiences • Students can reflect on their personal growth and skills developed. 	<ul style="list-style-type: none"> • End-of-year evaluation • Students' reflections • Students' participation rate 	<ul style="list-style-type: none"> • All teaching staff 	<ul style="list-style-type: none"> • Funding and manpower for carrying out the formal and informal curricular activities
	<ul style="list-style-type: none"> • Provide more opportunities for students to reflect on and share their experiences with their schoolmates 	Whole Year	<ul style="list-style-type: none"> • Meaningful reflection and sharing can be observed. 	<ul style="list-style-type: none"> • Students' reflections in written reports and oral presentations 	<ul style="list-style-type: none"> • All teaching staff 	<ul style="list-style-type: none"> • Funding and manpower for carrying out the formal and informal curricular activities

<ul style="list-style-type: none"> • Further strengthening students' sense of belonging towards the country and national security 	<ul style="list-style-type: none"> • Integrate elements of National Security Education into the teaching and learning activities of KLAs, promoting cross-curricular collaboration to strengthen students' sense of national and global identity 	<p>Whole Year</p>	<ul style="list-style-type: none"> • Increased student participation in Mainland study tours 	<ul style="list-style-type: none"> • Observation • APASO • SHS • Feedback from teachers and students • Evaluation report 	<ul style="list-style-type: none"> • National Education Team, • Student Exposure Team • ECA Team 	<ul style="list-style-type: none"> • Funding and manpower involved
--	---	-------------------	---	---	---	---

	<ul style="list-style-type: none"> • Provide more opportunities for students to understand the country's latest development and culture through activities, excursions and Mainland tours. • Encourage active participation of students from all forms in activities relevant to national education, such as inter-school competitions, speeches under the flag. 		<ul style="list-style-type: none"> • Increased student participation from all forms with high quality speeches delivered at the Flag Raising Ceremony • Students' sense of national identity is strengthened, as evidenced by their performance and APASO scores. 			
--	--	--	---	--	--	--

V. Work Plan on Capacity Enhancement Grant

Task Area	Major Area(s) of Concern	Implementation Plan	Benefits Anticipated	Implementation Schedule	Resources Required	Performance Indicators	Indicators Assessment Mechanism	Person -in-charge
Sports Curriculum Enhancement	To support the physical development of our students To employ sports coaches to provide professional training for school team	To provide intensive & systematic training for students of seven school sports teams.	Part-time professional sports coaches will be employed to conduct training sessions in order to provide elite training for students and to reduce the workload of full time PE teachers.	Whole Year	School Playground Gymnasium	-Improvement in students' performance standard in competitions as a result of the effective training provided by these coaches. - Students' sports potential and motivation being developed by these coaches. - Students' active participation	- PE teachers' and students' feedback and assessment on the performances of these coaches. - The results of the external sports competitions e.g. Inter-Schools Sports Competition	Mr. W.Y. Yau
Music Curriculum Enhancement	To nurture our students' Development in music	To employ part-time Conductors and assistants for the Junior and Senior Orchestras and String Orchestra Team Conduct and train students in the following internal and external music activities:	- The part-time conductors and tutors identified are professional musicians with experience and knowledge in conducting orchestras. We require these professionals	Whole Year	Musical Instruments	- Improvement in students' standard in performances and rehearsals demonstrated as a result of the effective training provided by these conductors. - Students' music potential and	Music teachers' and students' feedback and assessment on the performance of these conductors. - The response and feedback from the	Ms. C. Chan

		<ul style="list-style-type: none"> - HK Schools Music Festival - Christmas Concert - School Concerts - Joint School Performances - Public Performances/ Competition 	to train our students and prepare them for music competitions.			<p>interest being developed by these conductors.</p> <ul style="list-style-type: none"> - Students' active participation and high performing standard in the HK Schools Music Festival 	<p>school authority, parents, students and old boys in the school concerts and other music activities. - The results of the external music competitions e.g. HK Schools Music Festival, Hong Kong School Orchestra Interflow</p>	
--	--	--	--	--	--	---	--	--

Estimated Expenditure: \$185,480

VI. Work Plan on Diversity Enhancement Grant

Annual Programme Proposal for

DLG – Other Programmes: Gifted Education for the 2025-2026 school year

Domain	Programme	Objective(s)	Targets	Duration	Deliverables	Teacher i/c	Budget
English Language	English Debate Training Programme	To enhance students' skills in English debate.	20 S.4 & S.5 students Nominated by English teachers	Whole Year	Students' debating skills facilitated	Mr.Y.T.Leung	\$25000
English Language	English Drama Training Programme	To enhance students' English usage through Drama Activities	20 S.4 & S.5 students Nominated by English teachers	Whole Year	Students' English usage facilitated	Mr.Y.T.Leung	\$45000
Chinese Language	Chinese Language Enrichment Programme for S.6 Students	To improve students' Chinese Language performance in HKDSE	20 S.6 students Nominated by teachers from Chinese teachers	September 2025 to February 2026	Students' examination skills were polished	Mr. T.H.Yeung	\$20000
Chinese Language , English Language, Mathematics, Physics, Chemistry, Biology, Economics	Star Programme	To improve students' performance in HKDSE	Students from the Elite Team and with teachers' recommendation	Whole Year	Students' examination skills were polished	Mr.T.Li	\$20000

Estimated Expenditure: \$110,000

VII. Work Plan on Life-wide Learning Grant

2025-26 Plan on the Use of the Life-wide Learning and Sister School Grant
Raimondi College

May 2025 ver.

Schools are required to upload this Plan on the Use of the Life-wide Learning and Sister School Grant endorsed by their SMCs / IMCs to the school website for the sake of enhancing transparency and in accordance with the established practices.

Our school will use this Grant in compliance with relevant requirements as stipulated in circulars, guidelines and other documents issued by the EDB. Our school understands that in case of inappropriate use of the Grant, our school should make good relevant expenses by deploying other suitable resources.

^a List of Category of the Activity and Evaluation Method for reference (Schools can select one or more suitable option(s) from the pull-down list(s). [School may click on the “-” on the left to hide this part.]

[Please click “Stable Content” / “常用內容” above before completing the template.]

Category of the Activity:	A1 Values Education	A2 Intellectual Development	A3 Community Service	A4 Physical and Aesthetic Development	A5 Career-related Experiences	A6 Patriotic Education	
	A7 Digital Education, Artificial Intelligence and STEAM Education		A8 Student Mental Health	A9 Others (Please specify in column L)			
Evaluation Method:	B1 Questionnaire	B2 School Meeting and Discussion	B3 Professional Sharing in School	B4 Interview	B5 Observation	B6 Written report and record	B7 Others (Please specify in column N)

Category 1: Details of Activities

No.	Name and Description of the Activity	Proposed Date	Objective(s) of the Activity	Target & Estimated Number of Participants (Fill in the estimated number of participants of each type; please indicate "0" if a particular type is not involved)				Estimated Expenses (\$)	Name(s) of Mainland sister school(s) (If sister school exchange activity is involved)	Category of the Activity ^a		Evaluation Method ^a	
				Students (Please specify levels and number)	Teachers	School Management	Others (Please specify target and number)			(Select one or more suitable option(s) from the pull-down list)	(If "A9 Others" is chosen, please provide details in this column)	(Select one or more suitable option(s) from the pull-down list)	(If "B7 Others" is chosen, please provide details in this column)
1.1 Local Activities (including online exchanges)													
1	S4 Leadership Training Program	8-12/9/2025	5days-4nights Camp to develop S4 students' leadership skill in senior secondary school life	110	0	0		\$ 340,000.0		A9 Others	Leadership Development	B1 Questionnaire	
2	S1 Adaptation Camp (L.WLG 24-25)	27-29/8/2026	3days-2nights camp for S1 students to be equipped for new school life	126	10	0		\$ 30,000.0		A9 Others	Whole Person Development	B1 Questionnaire	
3	Sports Training (L.WLG 24-25)	Whole year	Subsidy students' sports training fee in order to attract more students to participate in regular sports trainings	200	0	0		\$ 70,000.0		A4 Physical and Aesthetic Development		B5 Observation	
4	Instrumental Training Program (L.WLG 24-25 \$13,488.54) (L.WLSSG \$36,511.46)	Whole year	To develop students' interest in playing orchestral instruments	40	0	0		\$ 50,000.0		A4 Physical and Aesthetic Development		B5 Observation	
5	Career Team Workshop	Whole year	讓學生透過不同活動・講座・工作坊・從中自我探索・認識自己的個性及興趣・尋覓自己的生道路；認識各職業的實際情況・使他們能訂立清晰目標	724	0	0		\$ 60,000.0		A5 Career-related Experiences		B1 Questionnaire	
6	STEM Training	Whole year	Organizing different STEM programming course and participating in open competitions	50	0	0		\$ 60,000.0		A7 Digital Education, Artificial Intelligence and STEAM Education		B5 Observation	
7	Online Platform	Whole year	To facilitate the preparations and evaluations of students involved in visits to various organizations/sites.	724	30	0		\$ 45,500.0		A2 Intellectual Development		B6 Written report and record	

No.	Name and Description of the Activity	Proposed Date	Objective(s) of the Activity	Target & Estimated Number of Participants (Fill in the estimated number of participants of each type; please indicate "0" if a particular type is not involved)				Estimated Expenses (\$)	Name(s) of Mainland sister school(s) (If sister school exchange activity is involved)	Category of the Activity [^]		Evaluation Method [^]	
				Students (Please specify levels and number)	Teachers	School Management	Others (Please specify target and number)			(Select one or more suitable option(s) from the pull-down list)	(If "A9 Others" is chosen, please provide details in this column)	(Select one or more suitable option(s) from the pull-down list)	(If "B7 Others" is chosen, please provide details in this column)
8	小记者計劃 (ECA Activity)	Whole year	透過課程讓學生獲傳動問技、拍攝、製作影片技巧，可用於學校大型活動上。	20	0	0		\$ 30,000.0		A7 Digital Education, Artificial Intelligence and STEAM Education		B7 Others	
9	Inter-class Competition (ECA Activity)	Whole year	Through inter-class basketball & football competitions, students' relationships with classmates improved and became united.	100	0	0		\$ 800.0		A4 Physical and Aesthetic Development		B5 Observation	
10	ECA Activities	Whole year	To enhance whole-person development through participation in different ECA activities	724	0	0		\$ 20,000.0		A9 Others	Whole Person Development	B5 Observation	
11	Transportation of Activities	Whole year	Provide transportation for students to participate different visits & activities to broaden their horizon	724	10	0		\$ 10,000.0		A9 Others	Whole Person Development	B5 Observation	
(Please insert rows above if the space provided is insufficient.)								Total estimated expenses of item 1.1		\$716,300.00			
1.2 Non-local Activities													
1	姊妹學校交流	Whole year	與姊妹學生進行文化、體育、學術交流，豐富學生的學習經歷，加深對國家的認識	60	6	0		\$100,000.00	廣州市執信中學	A6 Patriotic Education		B1 Questionnaire	
2	Sports Team Training (Mainland)	29/6-3/7/2026	To improve students' skill, performance and fitness. To build team spirit among all athletes	100	10	0		\$88,000.00		A4 Physical and Aesthetic Development		B1 Questionnaire	
3	STEAM Competition Final (Vietnam)	27-30/11/2025	To participate in 亞太機械人聯盟競賽-胡志明市國際錦標賽	3	1	0		\$11,680.00		A7 Digital Education, Artificial Intelligence and STEAM Education		B7 Others	Awards or Result
4	STEAM Competition Final (Singapore)	25-30/11/2025	To participate in WRO International Final in Singapore	4	1	0		\$23,880.00		A7 Digital Education, Artificial Intelligence and STEAM Education		B7 Others	Awards or Result
5	Music Competition Tour (Holland)	29/6-7/7/2026	To broaden the students' horizon in music performances through participate the World Music Contest Kerkrade	50	5	0		\$200,000.00		A4 Physical and Aesthetic Development		B1 Questionnaire	

No.	Name and Description of the Activity	Proposed Date	Objective(s) of the Activity	Target & Estimated Number of Participants (Fill in the estimated number of participants of each type; please indicate "0" if a particular type is not involved.)				Estimated Expenses (\$)	Name(s) of Mainland sister school(s) (If sister school exchange activity is involved)	Category of the Activity ^a		Evaluation Method ^a			
				Students (Please specify levels and number)	Teachers	School Management	Others (Please specify target and number)			(Select one or more suitable option(s) from the pull-down list)	(If "A9 Others" is chosen, please provide details in this column)	(Select one or more suitable option(s) from the pull-down list)	(If "B7 Others" is chosen, please provide details in this column)		
6	Beijing Cultural Exchange Tour	28/6-2/7/2026	To provide NCS students with opportunity to learn about Chinese culture	20	2	0		\$22,400.00		A2 Intellectual Development		B3 Professional Sharing in School			
7	意大利·梵蒂岡朝聖·歷史文化·服務學習交流團	16-24/12/2025	響應天主教禧年·透過朝聖及服務讓學生靈性重生·關懷弱勢群體及探索歷史文化等	20-25	3	0		\$70,000.00		A3 Community Service		B3 Professional Sharing in School			
8	Teachers Escort Tour Fee	Whole year	Teacher escorts tour fee for all Study Tours	0	5	0		\$50,000.00							
(Please insert rows above if the space provided is insufficient.)															
Total estimated expenses of item 1.2								\$565,960.00							
Total estimated expenses (sum of items 1.1 and 1.2)								\$1,282,260.00							

RBCAP

Per Budget Summary for 2025/26

}	A1144 Life-wide Learning Grant (2024/2025)	\$ 113,488.54
	A1165 Life-wide Learning & Sister School Grant for the current year	\$ 1,168,771.46
		\$ 1,282,260.00

Name of Teacher Responsible for Life-wide Learning:	Ng Yau Kan	Position:	BCA Mistress
Name of Teacher Responsible for the Sister School Scheme:	Yip Mei Po	Position:	Vice-principal

VIII. Work Plan on Non-Chinese Speaking Student Grant

加強支援非華語學生的中文學與教 學校計劃 (2025/26學年)

[須於2025年11月30日或之前提交]

高主教書院

致：教育局非華語學生支援及教育統籌委員會事務組 (第一組)

(地址：香港添馬添美道2號政府總部東翼7樓)

本校會實施「中國語文課程第二語言學習架構」(「學習架構」)，以確保本校非華語學生¹與華語同儕享有同等學習中文的機會，並會充分及適時運用教育局的額外撥款作特定用途，加強支援非華語學生學習中文及建構共融校園。本校亦會加強與相關持份者(包括非華語學生的家長)的溝通，讓他們了解學校對非華語學生學習中文的支援。

- 本校2025/26學年的具體計劃已獲校董會通過。
 - 本校2025/26學年的具體計劃已獲法團校董會通過。
 - 本校2025/26學年的具體計劃已獲學校管理委員會通過。
- 現就有關計劃，闡述如下：

(一) 整體規劃

1. (i) 在2025/26學年，本校共有中文科教師 11名，其中有 4名教授非華語學生。
本年度教授非華語學生中文科的教師當中，分別有 2名為首年任教、
0名已任教1至3年、0名已任教4至6年及 2名已任教7年或以上。

- (ii) 就加強支援非華語學生學習中文、提升支援非華語學生的意識，並建構共融校園，本校已安排以下教師負責統籌有關事宜：
統籌團隊(包括總統籌)人數： 2人 [如統籌團隊人數多於一人，請填寫所有成員的資料。]

姓名	職位(例如:副校長/科主任/主任/副主任/教務主任/課程發展主任/科任老師/其他)	負責統籌的年級(例如小一至小三)	教授中文科的經驗(年)	教授非華語學生中文科的經驗(年)
廖嘉儀	非華語統籌教師	中一,中二,中三,中四,中五,中六	15	9
趙嘉燕 (總統籌)	科任老師	中一,中二	26	7

1：規劃教育支援措施時，「家庭常用語言不是中文」的學生均歸納為非華語學生。

2. (i) 在2023/24學年及2024/25學年，本校已完成相關培訓（例如：參加研討會、工作坊或修讀有關教授中文作為第二語言的課程等）的現職中文科教師有 4 名，當中有 2 名於本學年教授非華語學生。

完成培訓活動的人數詳列如下（每學年獨立計算，毋須累計）：

	完成培訓活動人數	
	2023/24學年	2024/25學年
• 單次性有關教授中文作為第二語言的分享會 / 研討會	4	4
• 為期數日有關教授中文作為第二語言的短期課程	0	0
• 教授非華語學生的教師經驗分享會 / 研討會	1	1
• 香港教育大學開辦的為非華語學生而設的中國語文教學專業進修課程	0	0
• 有系統的兼讀制深造證書 / 文憑 / 碩士學位課程	0	0
• 同儕觀課	0	0
• 協作教學	0	0
• 教師網絡活動（請說明）：	0	0
• 其他相關培訓（請說明）：	0	0

- 本校有至少一名教師在上述學年已完成多於一項相關培訓。

(ii) 本校預計 3 名現職中文科教師在2025/26學年，會接受一項或多項專業培訓，當中有 3 名教師於本學年教授非華語學生。為提升中文科教師教授中文作為第二語言的專業能力，本校會繼續安排他們參與相關培訓，計劃如下：（可選多於一項）

- 單次性有關教授中文作為第二語言的分享會 / 研討會
- 為期數日有關教授中文作為第二語言的短期課程
- 教授非華語學生的教師經驗分享會 / 研討會
- 香港教育大學開辦的為非華語學生而設的中國語文教學專業進修課程
- 有系統的兼讀制深造證書 / 文憑 / 碩士學位課程
- 同儕觀課
- 協作教學
- 教師網絡活動（請說明）：

- 其他（請說明）：

3. 在2025/26學年，本校 _____ 沒有 _____ 參加由教育局專業人員 / 大學 / 其他專業機構（名稱：_____）提供與非華語學生學習中文相關的校本支援服務（計劃名稱：_____）。

(i) 如沒有參加，主要考慮因素包括：（可選多於一項）

本校之前曾參加相關支援計劃（計劃名稱：_____ 教育局支援非華語學生的中文學與教
年份：_____ 17/18 _____），現正鞏固有關經驗

本校在照顧非華語學生的中文學習方面已有足夠經驗，暫時無需相關支援服務

本校將試行專業發展課程（包括「語文教師專業發展獎勵津貼計劃」）所提供的方法

本校需優先處理其他關注事項（例如：_____）

其他（請說明）：_____

(二)「學習架構」的推行

4. 本校在推行「學習架構」的策略和支援模式時，考慮的因素及相關計劃包括：

(i) 本校於2025/26學年非華語學生人數如下：

【請注意：此項資料必須與學校透過CloudSAMS呈報的學生資料一致】

級別	中一	中二	中三	中四	中五	中六	總數
非華語學生人數	2	1	3	3	2	0	11

(a) 本校非華語學生開始學習中文的階段如下：

開始學習中文的學習階段	幼稚園	初小	高小	初中	高中
非華語學生人數	3	8			

(b) 約 _____ 3 _____ 名非華語學生曾就讀提供本地課程的幼稚園。

(c) _____ 0 _____ 名非華語學生為本學年的新來港學童【即在入讀本校前抵港不足一年，或未曾在本港任何學校（包括幼稚園）就讀超過一年的學生】，本校為這些學生提供的支援措施包括：_____

(iii) 以普通話教授中文：

本校沒有以普通話教授中文

本校於 _____ 年級全面（即所有班別 / 組別）以普通話教授中文

本校於 _____ 年級以普通話教授中文，並按學生能力

分班，每級只有部分學生就讀以普通話教授中文的班別

其他安排（請說明）： _____

(a) 本校非華語學生 就讀以普通話教授中文班別 的人數如下：

級別	中一	中二	中三	中四	中五	中六	總數
非華語學生人數	0	0	0	0	0	0	0

(b) 本校為 就讀以普通話教授中文班別 的非華語學生提供下列支援措施：

安排密集中文學習模式（例如：抽離學習、小組學習、增加中文課節、課後支援班等）

發展 / 調適校本教材以照顧非華語學生的學習需要

提供拼音輔助或配有音頻的教學材料，教授拼音輔助學習

其他（請說明）： _____

(iii) 本校按教育局通告第8/2014號第10段及第8/2020號第7段，採用緊扣「學習架構」的《中國語文校內評估工具-非華語學生適用》（《評估工具》），每學年評估非華語學生的學習表現，並按評估結果，為非華語學生訂定適切的學習目標，以及為他們安排適切的密集中文學習模式。有關的評估結果載於附錄。

[註：(1) 有關的評估資料主要用於輔助學校規劃加強支援非華語學生學習中文的措施，學校應靈活運用《評估工具》，評估並整合記錄非華語學生在聽、說、讀、寫各方面的學習表現，以便適時按他們的學習進度及需要策劃 / 調適支援措施。

(2) 學校須因應非華語學生的中文學習表現及學習中文的年期，為他們安排相應程度的評估課業（一般而言，入門階段的評估課業適用於剛開始學習中文的非華語學生；第一學習階段的評估課業適用於學習中文年期較短的非華語學生。）

(3) 就非華語學生的整體學習表現，學校可按校本情況概括劃分非華語學生的能力為高、中、低。]

8(i). 本校參考非華語學生使用《評估工具》的結果，配合校本情況，於2025/26學年推行以下的**密集中文學習模式**：(可選多於一項)

[註：請於第17項進一步闡述相關人手安排和開支]

- (a) 在中文課堂安排**抽離學習**（即把非華語學生抽離原有的中文課堂，到另一地點上課），詳情如下：

跨級分組 (以✓表示)	年級	對象(例如：高 / 中 / 低*能力)	抽離小組數目	每組人數	每組每週 / 循環週約()節
	中三	能力(中)	1	3	8
	中四	能力(中)	1	3	8
	中五	能力(高)	1	2	8
✓	中一及中二	能力(低)	1	3	8

- (b) 在中文課堂將同級 / 跨級的學生重新組合，進行**小組學習**（分拆成小組後，**小組數目會多於原有班數**，一般適合錄取非華語學生較多的學校，以降低每組師生比例，加強照顧非華語學生的學習需要），詳情如下：

跨級分組 (以✓表示)	年級	原有 ()班	分為 ()小組	每組 人數	每組每週 / 循環週 約()節
----------------	----	------------	-------------	----------	------------------------

- (c) **增加中文課節**（請勿將其他科目的課節轉為中文課），詳情如下：

年級	每級有 ()班 / 組	每週 / 循環週原有 ()節中文課	每班 / 組 每週 / 循環週約增 加()節
----	-----------------	-----------------------	-------------------------------

- (d) 在中文課堂進行**協作教學**（即安排兩名或以上教師一同授課或安排教學助理 / 不同種族的助理在課堂上提供支援；只須填報入班協作的**額外人手資料**），詳情如下：

安排在課堂上提供支援	年級	班 / 組 數目	每班 / 組 每週 / 循環週 約()節
------------	----	-------------	-----------------------------

(e) 跨學科中文學習，相關科目（例如：圖書課等）包括：

【請注意：

- i. 跨學科中文學習的重點在於中國語文科知識的學習及 / 或鞏固，其他學習領域的課題皆可作為主題，如教師只以中文教授其他科目則不計算在內。
- ii. 如跨學科中文學習活動以「每月」、「每學期」或「每學年」等形式進行，請按比例化為「每週 / 循環週」計算有關節數，可用小數表示。】

年級	班 / 組 數目	相關科目	每班 / 組 每週 / 循環週 約 () 節

(f) 課後支援，詳情如下：

【請注意：課後支援的重點在於教授 / 鞏固中國語文科知識。】

跨級分組 (以✓表示)	年級	課後支援 小組數目	每組 人數	每組每週 / 循環週 () 節	每節 () 小時
	中三	1	3	3	1
	中四	1	3	3	1
	中五	1	2	3	1
✓	中一及中二	1	3	3	1

按第5項「每節中文課的時間」作換算，為非華語學生安排的課後支援每週 / 循環週共 18 節。

【請注意：此項每週 / 循環週節數將顯示在第8(ii)及17項的相關項目中，例如：課後支援每週 / 循環週為2小時，以每節中文課為40分鐘作換算，即相等於3節中文課。】

課後支援的人手安排

每週 / 循環週負責的節數

(i) 中文科教師

18

(ii) 教學助理

0

(iii) 不同種族的助理 (入班協作)

0

(iv) 外聘導師

0

本校安排兩名或以上教學人員負責同一節課後支援。

如學校同時安排教師 / 教學助理 / 不同種族的助理與外聘導師負責教授課後支援，請提供各人的大致分工：

教師：

教學助理：

不同種族的助理：

外聘導師：

(9) 校本銜接課程 (在2026年暑假期間或學期初舉辦；該課程只教授中國語文)，詳情如下：

跨級分組 (以✓表示)	年級 (2026/27 學年)	預計參與學生人數	陪同子女上課及 / 或參與學習活動的家長人數	時數 (小時)	舉辦課程的方式 (可選取多於一項)	相關開支 (可選取多於一項，並按需要在第17及 / 或第18項列明)

(h) 其他 支援：（可選多於一項）

【請注意：如課程 / 活動以「每月」、「每學期」或「每學年」等形式進行，請按比例化為「每週 / 循環週」計算有關節數，可用小數表示。】

課程 / 活動	參與的非華語學生人數	每週/循環週約()節	每節()小時
<input type="checkbox"/> 伴讀計劃			
<input type="checkbox"/> 中文話劇訓練			
<input type="checkbox"/> 新來港兒童適應課程			
<input type="checkbox"/> 其他（請說明）：			

(i) 所有中文課堂均與華語同儕同班的非華語學生（請參閱第5項）在中文學習上所獲得的額外支援（即安排在中文課堂內及 / 或課堂外的額外支援）：

8(ii). 本校確認下列本學年運用額外撥款為非華語學生學習中文所提供的支援及人手分配
 【有關資料由系統從第4(i)、5及8(i)(a)至(i)項匯入】：

年級	安排與華語同儕同班或部分課堂與華語同儕同班的非華語學生數目	密集中文學習模式	每週 / 循環週節數
中一	0 名 (0 節)	抽離學習(每組 0 人)(0 班/組) 小組學習(每組 0 人)(0 班/組) 增加中文課節 (0 班/組) 協作教學 (0 班/組) 跨學科中文學習 (0 班/組) 課後支援(每組 0 人)(0 班/組)	0 節 0 節 0 節 0 節 0 節 0 節
中二	0 名 (0 節)	抽離學習(每組 0 人)(0 班/組) 小組學習(每組 0 人)(0 班/組) 增加中文課節 (0 班/組) 協作教學 (0 班/組) 跨學科中文學習 (0 班/組) 課後支援(每組 0 人)(0 班/組)	0 節 0 節 0 節 0 節 0 節 0 節
中三	0 名 (0 節)	抽離學習(每組 3 人)(1 班/組) 小組學習(每組 0 人)(0 班/組) 增加中文課節 (0 班/組) 協作教學 (0 班/組) 跨學科中文學習 (0 班/組) 課後支援(每組 3 人)(1 班/組)	8 節 0 節 0 節 0 節 0 節 4.5 節
中四	0 名 (0 節)	抽離學習(每組 3 人)(1 班/組) 小組學習(每組 0 人)(0 班/組) 增加中文課節 (0 班/組) 協作教學 (0 班/組) 跨學科中文學習 (0 班/組) 課後支援(每組 3 人)(1 班/組)	8 節 0 節 0 節 0 節 0 節 4.5 節
中五	0 名 (0 節)	抽離學習(每組 2 人)(1 班/組) 小組學習(每組 0 人)(0 班/組) 增加中文課節 (0 班/組) 協作教學 (0 班/組) 跨學科中文學習 (0 班/組) 課後支援(每組 2 人)(1 班/組)	8 節 0 節 0 節 0 節 0 節 4.5 節

學校計劃 (2025/26 學年)

年級	安排與華語同儕同班或部分課堂與華語同儕同班的非華語學生數目	密集中文學習模式	每週/循環週節數
中六 (非華語學生： 0 名)	0 名 (0 節)	抽離學習(每組 0 人)(0 班/組) 小組學習(每組 0 人)(0 班/組) 增加中文課節 (0 班/組) 協作教學 (0 班/組) 跨學科中文學習 (0 班/組) 課後支援(每組 0 人)(0 班/組)	0 節 0 節 0 節 0 節 0 節 0 節
中一及中二		跨級抽離學習 跨級小組學習 跨級課後支援	8 節 0 節 4.5 節
中一及中二			共 50 節

密集中文學習模式的人手安排

每週/循環週負責的節數

(i) 中文科教師	50
(ii) 教學助理	0
(iii) 不同種族的助理	0
(iv) 外聘導師	0
共	50 節

9. 本校 沒有 安排華語學生參與上述為非華語學生提供的支援。如有，詳情如下：
(可選多於一項)

- (i) 支援項目： 抽離學習 小組學習 增加中文課節
 協作教學 跨學科中文學習 課後支援
 校本銜接課程 伴讀計劃 中文話劇訓練
 其他 (請說明)：

(ii) 參與(i)所述的支援項目的非華語學生共有 _____ 名 (年級：_____)；華語學生共有 _____ 名(年級：_____)

(iii) 安排華語學生參與的考慮因素：

10. 課程 / 教材發展方面，在2025/26學年，本校將採用以下策略：(可選多於一項)

- 參考教育局上載「學習架構」專頁或「中國語文教育學習領域學與教資源」內聯網的配套資源，並按需要發展 / 調適校本教材
 根據「學習架構」發展校本教材，共 _____ 單元，涵蓋的年級：_____
中一,中二,中四

採用出版社、大學 / 專上院校出版的教材，包括：(請說明有關出版社及教材名稱)
香港大學《沉浸中文》

- 採用 / 參考教育局為非華語學生學習中文推出的教材
 申請優質教育基金撥款，發展校本課程 / 教材，或推展其他支援非華語學生學習中文的項目，詳情如下：

其他 (請說明)：_____

11. 除了在學年結束前及 / 或下學年開始時使用《評估工具》的結果外，本校會透過以下模式評估支援措施的成效：(可選多於一項)

- 校內評估的結果
 持份者 (例如：有教授及支援非華語學生的教職員、家長、非華語學生等) 的回饋
 教師觀察非華語學生在課堂上的表現
 非華語學生在中文活動的表現 (例如：戲劇、校園小记者、朗誦、徵文比賽)
 其他 (請說明)：_____

此外，本校會按教育局通告第8/2014號第11段，於學期結束時報告整體非華語學生的總結性評估結果，特別是預期可銜接主流課堂的非華語學生人數（中學方面，包括預期學生選擇各項出路的情況）。

(三) 建構共融校園

12. 本校除了將《學校概覽》(由家校合作事宜委員會出版)翻譯為英文版及提供相關支援措施的資訊外²,亦會透過以下方式,加強與非華語學生家長的溝通:(可選多於一項)
- 提供 _____ 所有 _____ 主要學校通告的英文版
- 由班主任/教學助理/其他人士(例如: _____ 中文老師 _____)協助非華語學生家長了解學校通告的內容
- 提供英文版本的其他資料,例如: _____
- 聘請不同種族的助理,直接與非華語學生家長聯絡
- 購買翻譯服務, _____
- 安排教職員翻譯, _____
- 舉辦家長講座(共 _____ 次),讓非華語學生家長了解其子女的學習進度及學校提供的支援情況
- 透過家長日/其他模式(例如: _____)向非華語學生家長講解其子女的學習進度(包括中文能力、銜接主流中文課堂的進展等),以期透過家校合作,鼓勵非華語學生努力學習
- 其他(請說明): _____
-
13. 本校會提升教師和學生的文化及宗教敏感度,並在校內營造多元文化的環境,具體措施包括:(可選多於一項)
- 制定與建構共融校園相關的政策,並籌劃推行措施和各種安排
- 向教師闡釋有關政策及措施,並定期匯報推行措施的進展
- 舉辦/安排教師參與相關講座、研討會、工作坊等
- 舉辦推廣共融校園/提高多元文化及宗教敏感度的活動,讓教師、學生及家長認識不同族裔的文化,例如:節日、習俗等
- 為學生推展同儕互勉計劃,鼓勵不同族裔的學生互相學習
- 其他(請說明): _____

² 由2018/19學年起,《學校概覽》已新增「非華語學生的教育支援」的欄目,所有獲額外撥款的學校均須在該欄目列出學校為非華語學生學習中文提供的額外支援措施。

14. 本校會透過以下途徑，為非華語學生在學校或課堂以外，提供更多接觸華語同儕的機會：
(可選多於一項)

- 與錄取較多華語學生的學校建立學習圈 / 結成伙伴學校
(伙伴學校名稱：_____)
- 安排非華語學生參與社區服務
- 安排非華語學生參加制服團隊 (例如：童軍、聖約翰救傷隊、航空青年團等)
- 安排非華語學生參加政府 / 不同機構舉辦的活動 (例如：商校合作計劃、由民政事務總署資助營辦的少數族裔人士支援服務中心所舉辦的共融活動等)

其他 (例如：聯校體育 / 藝術活動) (請說明)：
課外活動幹事 _____

15. 在2025/26學年，本校 暫時不會 與非政府機構協作，支援非華語學生。若會，本校會透過不同途徑，監察及確保非政府機構的服務質素，而協作模式包括：(可選多於一項) [註：如有關服務的開支需以額外撥款支付，請於第17項列明]

- 有關機構為學校提供服務
機構名稱：_____
- 服務範疇 / 內容：_____
- 安排非華語學生 / 家長參加有關機構舉辦的活動 (例如：共融活動、社區服務、家長班 / 講座等)
機構名稱：_____
- 活動名稱 / 內容：_____
- 其他 (請說明機構名稱及其服務內容)：

16. 在2025/26學年，除了在《學校概覽》提供相關支援措施的資訊外²，本校還透過以下途徑，讓非華語學生家長及其他持份者了解本校為非華語學生提供的支援：(可選多於一項)

- 已將中、英文對照的支援摘要 (2024/25學年) 在2025年11月30日或之前上載
本校網頁 (只適用於2024/25學年獲額外撥款的學校)³
(請提供有關連結： www.raimondi.edu.hk _____)
- 除上述支援摘要外，本校網頁的其他內容⁴
(請提供有關連結： _____)
- 本校其他刊物，例如： _____

在「優化學校發展與問責架構」下的學校發展計劃 / 學校周年計劃 / 學校報告文件內闡述支援非華語學生中文學習的措施 / 情況，並上載學校網頁供持份者參考

家長日

其他（請說明）：

3 根據教育局通告第8/2020號第18段，獲有關撥款的學校須提供一份中、英文對照的摘要，闡述學校於上學年如何支援非華語學生學習中文及建構共融校園，並上載學校網頁，以供家長參閱。學校應在學校網頁主頁的當眼位置設置圖標或簡單的英文提示，讓家長在瀏覽網頁的主頁時能即時知悉如何獲得英文版的資料。

4 學校可在學校網頁的主頁當眼位置設置圖標，連結英文版《學校報章》網頁，或提供可用英語 / 其他語言溝通的聯絡人資料，以便非華語學生的家長查詢和取得相關資訊。

(四) 撥款的運用⁵

17. 按照2025年9月點算非華語學生人數的結果，本校在2025/26學年可獲額外撥款(A)

883,874 元，在2024/25學年完結時，額外撥款的累積餘額為(B) 297,744.97

元(如適用)。本校2025/26學年額外撥款的運用計劃如下：(可選多於一項)

項目	全年預算開支
<input checked="" type="checkbox"/> 聘請中文科 / 其他科 (請說明： _____) 全職教師 2 名 ⁶ ，及全職教學助理 0 名 ⁶ 。他們負責的有關教擔 / 工作與校內一般全職教職員的教擔 / 工作相若。	教師薪金總計： 1,012,260 元
由上述增聘教師 / 騰空原任中文科教師及 / 或聘請教學助理負責以下相關工作：	教學助理薪金 總計： 0 元
<input checked="" type="checkbox"/> 按第8項資料所示，教師 教授非華語學生中文的額外教學工作，每週 / 循環週共 50 節	
<input type="checkbox"/> 按第8項資料所示，教學助理 協助 / 支援非華語學生學習中文，每週 / 循環週共 0 節	
<input checked="" type="checkbox"/> 發展校本課程 / 教材 (包括電子教材)，共 20 單元 (涵蓋的年級：中一,中二,中四 _____)，每週 / 循環週共 2 節	
<input checked="" type="checkbox"/> 共同備課 (年級：中一至中五 _____)，每週 / 循環週共 1 節	
<input checked="" type="checkbox"/> 建構共融校園	
<input checked="" type="checkbox"/> 安排共融活動，每週 / 循環週 2 節	
<input type="checkbox"/> 與非華語學生家長溝通及 / 或翻譯學校通告 / 其他資料，每週 / 循環週 _____ 節	
<input checked="" type="checkbox"/> 其他相關工作 (請說明)： <u>定期聚會,非華語學生家長溝通,安排共融活動</u>	

5 根據教育局通告第8/2014號附件二及教育局通告第8/2020號第5段，有關撥款只適用於支援非華語學生學習中文及建構共融校園。學校運用額外撥款的一般指引，可參考教育局通告第8/2020號附件一。

6 教職員的人數以職位計算，其實上述有關的教擔 / 工作應與學校一般全職教職員的教擔 / 工作相若。如同一個位先後由不同的人擔任，亦應以1名全職人員計算。如該職位或職位的工作量並非全職，可按比例填報，例如：全職教師0.5名 / 教學助理1.5名。開支以年薪計算。

7 學校只須填報以額外撥款支付的薪金開支，如部分薪金開支以學校的其他資源支付，請在第18項補充其他相關資料。

項目	全年預算開支									
<input checked="" type="checkbox"/> 建立文化共融的學習環境： <input type="checkbox"/> 僱用翻譯服務以翻譯通告、網頁資訊或信件（請簡述服務內容）： _____ <input type="checkbox"/> 僱用專業服務（請簡述服務內容）： _____	_____ 元									
<input checked="" type="checkbox"/> 舉辦推廣共融校園 / 提高多元文化及宗教敏感度相關的活動 2 項 （請提供各項活動的名稱、主要內容及預算開支）： <table border="1" style="width: 100%; border-collapse: collapse;"> <thead> <tr> <th style="text-align: center;">活動名稱</th> <th style="text-align: center;">內容</th> <th style="text-align: center;">預算開支(元)</th> </tr> </thead> <tbody> <tr> <td>中國傳統食品烹飪班</td> <td>製作食品，邀請華語及非華語同學參加，增加對中華文化的認識</td> <td style="text-align: center;">3000</td> </tr> <tr> <td>中國傳統手工藝</td> <td>製作中國傳統手工藝，邀請華語及非華語同學參加，增加對中華文化的認識</td> <td style="text-align: center;">10000</td> </tr> </tbody> </table>	活動名稱	內容	預算開支(元)	中國傳統食品烹飪班	製作食品，邀請華語及非華語同學參加，增加對中華文化的認識	3000	中國傳統手工藝	製作中國傳統手工藝，邀請華語及非華語同學參加，增加對中華文化的認識	10000	13,000 元
活動名稱	內容	預算開支(元)								
中國傳統食品烹飪班	製作食品，邀請華語及非華語同學參加，增加對中華文化的認識	3000								
中國傳統手工藝	製作中國傳統手工藝，邀請華語及非華語同學參加，增加對中華文化的認識	10000								
<input type="checkbox"/> 其他相關開支（請說明）： _____		_____ 元								
全年預算總開支=	1,085,260 元 (C)									
2025/26學年的預算結餘 [(A) + (B) - (C)] =	96,358.97 元 (D) ⁸									
2025/26學年的預算結餘佔本學年額外撥款的百分比 [(D) ÷ (A) × 100%] =	10.9 %									

⁸ 資助學校、直資學校及按位津貼學校可保留部分額外撥款，惟累積撥款不可超過該學年所獲撥款的總額，任何超出上限的撥款須轉達教育局。教育局將根據學校經營核的周年帳目，收回超出上限的撥款。官立學校可將不超過該財政年度撥款總額的結餘轉至下一財政年度，任何超出上限的撥款會在財政年度完結時予以取消。

本校會檢視現有為非華語學生提供的支援措施，並充分運用額外撥款，加強支援非華語學生，照顧他們學習中文和融入校園上的需要。本校累積高水平額外撥款餘額的原因及改善建議如下：[只適用於在本學年完結時，額外撥款的餘額預計累積至高水平（70%或以上）的學校]

原因：

改善建議：

18. 本校會充分運用獲得的額外撥款，支援本學年的非華語學生，預計不會有大量餘款。同時，

本校 暫時不會 調撥其他資源支援非華語學生的中文學習及建構共融校園。若會，請簡述：

(五)其他 (如有需要，可填寫其他補充資料)

本校會確保以上支援非華語學生的中文學與教及建構共融校園的安排，符合現行的香港法例（包括《教育條例》和《種族歧視條例》等），以及教育局不時修訂的相關通告和指引。本校亦會遵照教育局通告第8/2014號有關「改善非華語學生的中文學與教」及第8/2020號有關「加強支援非華語學生的中文學與教新撥款安排」的要求，確保額外撥款只用於加強支援非華語學生學習中文及建構共融校園。就本人所知及所信，本計劃一切內容均屬全面、完整及真確。

校監簽署

：

校監姓名

：盧詠琴

統籌教師姓名

：廖嘉儀

統籌教師電郵

：kyliu@rainmondi.edu.hk

學校名稱

：高主教書院

學校電話

：25222159

日期

：2025年11月12日

附錄 (閱讀能力)

非華語學生的學習表現
閱讀 (或關字) 能力*

學校須因應非華語學生的中文學習表現及學習中文的年期，為所有非華語學生安排相應程度的評估課程 (一般而言，入門階段的評估課程適用於剛開始學習中文的非華語學生；第一學習階段的評估課程適用於學習中文年期較短的非華語學生。) 並按有關的評估結果及「中國語文課程第二語言學習架構」為他們訂定適切的學習目標。

*請分別填寫非華語學生讀、寫、聽、說的學習情況。

#請按級別(即小一、小二、...、中一、中二...)填寫該年級非華語學生的整體表現。

就讀年級	整體表現	所得分數的百分比 (高、中、低能力組別所得分數的百分比以校本學期劃分，應可涵蓋 0%-100% 得分率的學生。)	2023/24 學年 【有關資料從2023/24學校計劃匯入，以作參考】					中等能力的非華語學生一般能閱讀的篇章	2024/25 學年 【有關資料從2024/25學校計劃匯入，以作參考】					中等能力的非華語學生一般能閱讀的篇章	2025/26 學年												
			採用有關評估工具的非華語學生人數				人數 (小計)		採用有關評估工具的非華語學生人數				人數 (小計)		採用有關評估工具的非華語學生人數				人數 (小計)	中等能力的非華語學生一般能閱讀的篇章							
			入門階段	第一學習階段	第二學習階段	第三學習階段			第四學習階段	入門階段	第一學習階段	第二學習階段			第三學習階段	第四學習階段	入門階段	第一學習階段			第二學習階段	第三學習階段	第四學習階段				
中一#	高	80 % 或以上					約 0 人	約 150 字					約 0 人	約 150 字					約 0 人	約 150 字							
	中	60 % 至 79 %			1		約 1 人						約 0 人						約 0 人								
	低	59 % 或以下					約 0 人			1			約 1 人				2		約 2 人								
中二#	高	80 % 或以上					約 0 人	約 200 字			1		約 1 人	約 200 字					約 0 人	約 200 字							
	中	60 % 至 79 %					約 0 人				1		約 1 人						約 0 人								
	低	59 % 或以下			4		約 4 人						約 0 人				1		約 1 人								
中三#	高	70 % 或以上				2	約 2 人	約 300 字					約 0 人	約 300 字					約 0 人	約 300 字							
	中	50 % 至 69 %			1		約 1 人						約 0 人				2		約 2 人								
	低	49 % 或以下					約 0 人				4		約 4 人				1		約 1 人								
中四#	高	0 % 或以上					約 0 人	約 300 字				1	約 1 人	約 350 字					約 0 人	約 350 字							
	中	% 至 %					約 0 人					1	約 1 人					2	約 2 人								
	低	% 或以下					約 0 人					1	約 1 人				1		約 1 人								
中五#	高	70 % 或以上				4	約 4 人	約 350 字					約 0 人	約 350 字				1	約 1 人	約 350 字							
	中	50 % 至 69 %			1		約 1 人						約 0 人				1		約 1 人								
	低	49 % 或以下					約 0 人						約 0 人						約 0 人								
中六#	高	60 % 或以上				3	約 3 人	約 380 字				3	約 3 人	約 400 字					約 0 人	約 400 字							
	中	40 % 至 59 %				1	約 1 人					1	約 1 人						約 0 人								
	低	39 % 或以下					約 0 人						約 0 人						約 0 人								
			共約 17 人										共約 14 人										共約 11 人				

附錄 (寫作能力)

非華語學生的學習表現
寫作 (或寫字) 能力*

學校因應非華語學生的中文學習表現及學習中文的年期，為所有非華語學生安排相應程度的評估訓練 (一般而言，入門階段的評估訓練適用於剛開始學習中文的非華語學生；第一學習階段的評估訓練適用於學習中文年期較短的非華語學生。) 並按有關的評估結果及「中國語文課程第二語言學習架構」為他們訂定適切的學習目標。

*請分別填寫非華語學生讀、寫、聽、說的學習情況。

#請按級別(即小一,小二,中一,中二...)填寫該年級非華語學生的整體表現。

就讀年級	整體表現	所得分數的百分比 (高、中、低能力組別所得分數的百分比以校本學期劃分，即可涵蓋 0%-100% 得分率的學生。)	2023/24 學年 【有關資料從 2023/24 學校計劃匯入，以作參考】					採用有關評估工具的非華語學生人數	人數 (小計)	中等能力的非華語學生一般能寫作的篇章	2024/25 學年 【有關資料從 2024/25 學校計劃匯入，以作參考】					採用有關評估工具的非華語學生人數	人數 (小計)	中等能力的非華語學生一般能寫作的篇章	2025/26 學年					採用有關評估工具的非華語學生人數	人數 (小計)	中等能力的非華語學生一般能寫作的篇章
			入門階段	第一學習階段	第二學習階段	第三學習階段	第四學習階段				入門階段	第一學習階段	第二學習階段	第三學習階段	第四學習階段				入門階段	第一學習階段	第二學習階段	第三學習階段	第四學習階段			
中一*	高	70 % 或以上					約 0 人	約 100 字					約 0 人	約 100 字					約 0 人	約 100 字						
	中	50 % 至 69 %		1			約 1 人						約 0 人						約 0 人							
	低	49 % 或以下					約 0 人			1			約 1 人				2		約 2 人							
中二*	高	70 % 或以上					約 0 人	約 100 字		1			約 1 人	約 200 字					約 0 人	約 150 字						
	中	50 % 至 69 %					約 0 人						約 0 人						約 0 人							
	低	49 % 或以下			4		約 4 人				1		約 1 人				1		約 1 人							
中三*	高	70 % 或以上			2		約 2 人	約 300 字					約 0 人	約 200 字					約 0 人	約 200 字						
	中	60 % 至 69 %			1		約 1 人						約 0 人				2		約 2 人							
	低	59 % 或以下					約 0 人				4		約 4 人				1		約 1 人							
中四*	高	% 或以上					約 0 人	約 300 字			1		約 1 人	約 300 字					約 0 人	約 250 字						
	中	% 至 %					約 0 人				1		約 1 人					2	約 2 人							
	低	% 或以下					約 0 人				1		約 1 人				1		約 1 人							
中五*	高	70 % 或以上			4		約 4 人	約 350 字					約 0 人	約 350 字					約 0 人	約 300 字						
	中	60 % 至 69 %			1		約 1 人						約 0 人				2		約 2 人							
	低	59 % 或以下					約 0 人						約 0 人						約 0 人							
中六*	高	60 % 或以上			3		約 3 人	約 350 字				2	約 2 人	約 350 字					約 0 人	約 0 字						
	中	50 % 至 59 %			1		約 1 人					2	約 2 人						約 0 人							
	低	49 % 或以下					約 0 人						約 0 人						約 0 人							
								共約 17 人									共約 14 人									共約 11 人

附錄 (聆聽能力)

非華語學生的學習表現
聆聽能力*

學校須因應非華語學生的中文學習表現及學習中文的年期，為所有非華語學生安排相應程度的評估課程（一般而言，入門階段的評估課程適用於剛開始學習中文的非華語學生；第一學習階段的評估課程適用於學習中文年期較短的非華語學生。），並按有關的評估結果及「中國語文課程第二語言學習架構」為他們訂定適切的學習目標。

*請分別填寫非華語學生聽、寫、讀、說的學習情況。

#請按級別(即小一、小二.../中一、中二...)填寫該年級非華語學生的整體表現。

就讀年級	整體表現	所得分數的百分比 (高、中、低能力組別所得分數的百分比以校本標準劃分，應可涵蓋 0%-100% 得分率的學生。)	2023/24 學年 【有關資料從2023/24學校計劃匯入，以作參考】					人數 (小計)	2024/25 學年 【有關資料從2024/25學校計劃匯入，以作參考】					人數 (小計)	2025/26 學年					人數 (小計)			
			採用有關評估工具的非華語學生人數						採用有關評估工具的非華語學生人數						採用有關評估工具的非華語學生人數								
			入門階段	第一學習階段	第二學習階段	第三學習階段	第四學習階段		入門階段	第一學習階段	第二學習階段	第三學習階段	第四學習階段		入門階段	第一學習階段	第二學習階段	第三學習階段	第四學習階段				
中一#	高	0 % 或以上					約 0 人					約 0 人					約 0 人						
	中	100 %至 0 %		1			約 1 人		1			約 1 人		2			約 2 人						
	低	0 % 或以下					約 0 人					約 0 人					約 0 人						
中二#	高	0 % 或以上					約 0 人		1			約 1 人					約 0 人						
	中	100 %至 0 %					約 0 人		1			約 1 人		1			約 1 人						
	低	0 % 或以下		4			約 4 人					約 0 人					約 0 人						
中三#	高	33 % 或以上			2		約 2 人					約 0 人			2		約 2 人						
	中	34 %至 33 %			1		約 1 人			2		約 2 人			1		約 1 人						
	低	33 % 或以下					約 0 人		2			約 2 人					約 0 人						
中四#	高	33 % 或以上					約 0 人			2		約 2 人				2	約 2 人						
	中	34 %至 33 %					約 0 人			1		約 1 人				1	約 1 人						
	低	33 % 或以下					約 0 人					約 0 人					約 0 人						
中五#	高	50 % 或以上				4	約 4 人					約 0 人				2	約 2 人						
	中	50 %至 0 %				1	約 1 人					約 0 人					約 0 人						
	低	0 % 或以下					約 0 人					約 0 人					約 0 人						
中六#	高	0 % 或以上				3	約 3 人				4	約 4 人					約 0 人						
	中	0 %至 0 %				1	約 1 人					約 0 人					約 0 人						
	低	0 % 或以下					約 0 人					約 0 人					約 0 人						
							共約 17 人								共約 14 人								共約 11 人

附錄 (聽說能力)

非華語學生的學習表現
聽說能力*

學校須因應非華語學生的中文學習表現及學習中文的年期，為所有非華語學生安排相應程度的評估課程（一般而言，入門階段的評估課程適用於剛開始學習中文的非華語學生；第一學習階段的評估課程適用於學習中文年期較短的非華語學生。），並按有關的評估結果及「中國語文課程第二語言學習架構」為他們訂定適切的學習目標。

*請分別填寫非華語學生聽、寫、讀、說的學習情況。

#請按級別(即小一,小二.../中一,中二...)填寫該年級非華語學生的整體表現。

就讀年級	整體表現	所得分數的百分比 (高、中、低能力類別所得分數的百分比以校本學期劃分，應可涵蓋 0%-100% 得分率的學生。)	2023/24學年 【有關資料從2023/24學校計劃匯入，以作參考】					2024/25學年 【有關資料從2024/25學校計劃匯入，以作參考】					2025/26學年					
			採用有關評估工具的 非華語學生人數					採用有關評估工具的 非華語學生人數					採用有關評估工具的 非華語學生人數					
			入門階段	第一學習階段	第二學習階段	第三學習階段	第四學習階段	人數 (小計)	入門階段	第一學習階段	第二學習階段	第三學習階段	第四學習階段	人數 (小計)	入門階段	第一學習階段	第二學習階段	第三學習階段
中一#	高	0 % 或以上					約 0 人					約 0 人						約 0 人
	中	100 %至 0 %		1			約 1 人		1			約 1 人		2				約 2 人
	低	0 % 或以下					約 0 人					約 0 人						約 0 人
中二#	高	0 % 或以上					約 0 人					約 0 人						約 0 人
	中	100 %至 0 %					約 0 人		2			約 2 人		1				約 1 人
	低	0 % 或以下		4			約 4 人					約 0 人						約 0 人
中三#	高	33 % 或以上			2		約 2 人					約 0 人			1			約 1 人
	中	34 %至 33 %			1		約 1 人			2		約 2 人			1			約 1 人
	低	33 % 或以下					約 0 人			2		約 2 人			1			約 1 人
中四#	高	33 % 或以上					約 0 人			2		約 2 人					2	約 2 人
	中	34 %至 33 %					約 0 人					約 0 人			1			約 1 人
	低	33 % 或以下					約 0 人			1		約 1 人						約 0 人
中五#	高	50 % 或以上			4		約 4 人					約 0 人					2	約 2 人
	中	50 %至 0 %			1		約 1 人					約 0 人						約 0 人
	低	0 % 或以下					約 0 人					約 0 人						約 0 人
中六#	高	0 % 或以上			3		約 3 人				3	約 3 人						約 0 人
	中	0 %至 0 %			1		約 1 人				1	約 1 人						約 0 人
	低	0 % 或以下					約 0 人					約 0 人						約 0 人
			共約 17 人					共約 14 人					共約 11 人					

IX. Plan on the Use of the Promotion of Reading Grant

Raimondi College
Plan on the Use of the Promotion of Reading Grant
School Year 2025-2026

Major objectives for Promotion of Reading:

- 1) broadening students' exposure to reading (by purchasing a wide variety of fiction and non-fiction printed or non-printed texts of different disciplines);
- 2) sharing the joy of reading and promoting positive values through various reading activities / schemes

	Items/Activities	Details	Estimated expenses (HK\$)
1	Purchase of Books <input checked="" type="checkbox"/> Printed books (different KLAs)	- More printed books recommended by heads of different KLAs will be bought throughout the year to enrich the collection of books under different KLAs so that students' exposure to different texts and reading materials can be broadened.	\$40,000.00
	<input checked="" type="checkbox"/> e-Books /audio books (Wheelers)	- Both fiction and non-fiction texts provided by the e-read platform, Wheelers, will be subscribed to cater for students' diverse interests and levels of ability.	\$8,000.00
2	Subscription of Magazines	- Magazines of different themes will be subscribed and placed in the school library so that students can read them freely.	\$4,000.00
3	Reading Promotion Schemes & Activities	- Author's Reading - A series of reading-related activities will be arranged such as, Reading Week, World Book Day and other reading promotion activities and schemes so as to encourage students to share the joy of reading with others. - Different subject panels will implement subject-based reading schemes and a book report competition can be held to encourage students to put efforts in their reports.	\$25,000.00
4	Chinese Extensive Reading Scheme <input checked="" type="checkbox"/> Purchase of Booklet (S.1-S.4)	- In order to promote the reading atmosphere, the Chinese Language subject has designed morning reading passages and a comprehensive reading log this year, expanding the scope and quantity of reading.	\$5,000.00
		<i>Total of estimated expenses (A):</i>	\$82,000.00
		<i>Estimated unspent balance (B):</i>	\$37,891.67
<i>(A) + (B) = Total amount of grant:</i>			<u>\$119,891.67</u>
*(2025-2026 grant <u>\$66,176</u> + surplus retention from 2024-2025 <u>\$53,715.67</u> = \$119,891.67)			

X. Work Plan on School-based Grant

2025/26 學年校本課後學習及支援計劃 校本津貼—活動計劃表

學校名稱： 萬主教書院

負責人姓名： 趙嘉燕老師

聯絡電話： 25222159

A. 預計合資格學生人數共 70 名：

[包括 A.領取綜合社會保障援助(綜援)的學生人數： 28 名、B.領取學生資助計劃全額津貼/全額津貼的學生人數： 28 名及 C.酌情名額：涵蓋的學生人數： 14 名]

B. 預計由校本津貼資助合資格學生參與的活動

活動名稱／類型 ¹	活動目標	成功準則 (例如：學習成果)	評估方法 (例如：測驗、問卷等)	舉辦時期／日期	預計各類合資格學生人次 ¹			預計開支 (\$)	合辦機構／ 服務供應商名稱 (如適用)
					A	B	C		
名稱:學習增潤班/類型:學習技巧訓練	提升學業成就：透過專業的輔導和資源，幫助經濟有需要的學生在學業上取得更好的成績，增加他們進入高等教育的机会。 增強自信心：提供一個支持性環境，讓學生能夠在學習過程中自由表達，克服學習障礙，培養他們的自信心和獨立思考能力。	參加率：至少 80%的學生定期參加增潤班活動，顯示出對學習的投入和興趣。 學業進步：通過定期測評，參加學生的成績在學期結束時提高至少 10%，證明活動對他們學業的實質幫助。	考試成績:通過測試來檢視學生在各科目的進步情況，並與期初成績進行比較。 問卷:設計問卷調查學生的學習滿意度和心理變化，收集他們的反饋，進一步調整課程內容和教學方法，確保滿足學生的需求與期望。 導師/兼任老師/班主任觀察:通過學生的出席率 and 參與度來衡量他們的投入程度。	(1)24/11/2025-17/12/2025 (2) 15/5/2026-5/6/2026	8	10	5	\$3000	待定

名稱: 課後支援小組 / 類型: 功課輔導	確保基本學習能力: 針對經濟有需要的學生, 提供基礎學科的補習, 幫助他們掌握必要的知識和技能, 確保他們能夠跟上課程進度。	提供心理支持: 創造一個安全和包容的學習環境, 讓學生感受到關懷與支持, 幫助他們克服學習焦慮及其他心理挑戰, 增強學習動機。	出席率: 確保至少 90% 的學生能穩定出席保潔班, 顯示他們對學習的重視和參與意願。	學習成果: 在學期末進行測評, 參加學生的基礎學科成績提升至少 15%, 反映出活動的有效性及對學生學習的貢獻。	考試成績: 定期進行學科(1)24/11/2025-17/12/2025 測評, 以評估學生在基礎知識上的掌握程度, 並與期初成績作比較。	問卷: 設計問卷調查學生的學習滿意度和心理變化, 收集他們的反饋, 進一步調整課程內容和教學方法, 確保滿足學生的需求與期望。	導師 / 課任老師/班主任觀察 / 面談: 將進行定期的個別面談, 了解學生的學習困難及心理狀態, 並根據反饋調整教學策略, 以更好地滿足他們的需求。	(1)24/11/2025-17/12/2025 (2) 15/5/2026-5/6/2026	10	12	10	\$5000	待定
-----------------------	--	---	---	--	---	---	---	--	----	----	----	--------	----

XI. Budget Summary


(A) Expended Operating Expenses Block Grant (EOEBG) Baseline Reference		
1. Administration	\$ 5,380,226.00	
2. Curriculum	\$ 470,460.00	
3. Co-curricular Activities	\$ 43,000.00	
4. Teams & Committees	\$ 250,900.00	
5. Student Affairs	\$ 12,000.00	
6. General Affairs	<u>\$ 424,000.00</u>	\$ 6,580,586.00
(B) Capacity Enhancement Grant (CEG) Hire of instructors		\$ 185,480.00
(C) Diversity Learning Grant		\$ 110,000.00
(D) Composite Furniture & Equipment Grant (CFEG)		\$ 187,800.00
(E) Composite IT Grant (CITG)		\$ 489,801.00
(F) Small Class Teaching & TRG Freezing		\$ 5,453,003.00
(G) Service Centre Subsidy for Student Activities		\$ 9,500.00
(H) Learning Support Grant		\$ 570,000.00
(I) Non-Chinese Speaking Students Grant		\$ 1,032,260.00

Prepared By :



Mr. T. O. Ho
Principal

Endorsed by :



Ms. Louisa Lo W. K.
Supervisor